

Wandelaars welkom!

Je kan het Rosdel-Schoorbroek op eigen houtje verkennen. Start- en eindpunt van alle wandeltrajecten is het toeristisch infopunt in de Tuinen van Hoegaarden, op de Houtmarkt in het centrum van de gemeente. De Tuinen van Hoegaarden omvatten het historische Kapittelhuis (met taverne) en een prachtig oud kasteelpark van 5 ha, ingedeeld in verschillende thema-tuinen. De gedroomde vertrekplaats voor een verkenning van het mooie Haspengouwse landschap! Je hebt de keuze tussen volgende wandelingen, aangeduid op de kaart hiernaast:

1. De aardgas-natuurwandeling, gerealiseerd met steun van aardgas, natuurvriendelijke energiebron, en te herkennen aan het blauwe aardgas-vlammetje op de wegwijzers. Een wandeling van 9 km langs goed begaanbare landelijke wegen en paden. Uitbreidbaar tot 12 km als je halverwege de extra lus rond de bovenloop van de Schoorbroekbeek erbij neemt. Die extra wandellus is aangegeven door wegwijzers met rode vierkantjes. De wandeling van 9 of 12 km is op elk tijdstip van het jaar te doen met stevig schoeisel. Ook geschikt voor kinderwagens met grote wielen. Op dit traject zijn honden welkom als ze aan de leiband blijven.

2. Een iets kortere wandeling van 7 km, aangeduid door wegwijzers met groene ruitjes. Deze wandeling loopt deels parallel met de aardgas-wandeling, maar wijkt op een bepaald punt af en loopt dan onder meer dwars doorheen het begrazingsraster over ongebaande paden. Hier wandel je in het hart van het gebied, in zomer en najaar ook tussen de grazende runderen. Voor de veiligheid zijn honden hier niet toegelaten, ook niet aan de leiband. De grazende runderen kunnen immers agressief reageren op de aanwezigheid van honden. Voor bezoekers met kinderwagens is deze wandeling minder aangewezen omwille van de aard van het terrein.

Word lid van Natuurpunt!

Natuurpunt telt ruim 54.000 gezinnen als lid en beheert 14.000 ha natuur, verspreid over 400 gebieden in heel Vlaanderen. Word ook lid! Om je steun te betuigen.

Als lid van Natuurpunt ontvang je 4 keer per jaar Natuur.blad, ons ledenblad boordevol informatie over de natuur. De plaatselijke afdeling in je gemeente houdt je op de hoogte van de lokale activiteiten via een eigen nieuwsbrief of tijdschrift. Woon je in Oost-Brabant, dan ontvang je automatisch het streektijdschrift 'Natuur & Landschap'.

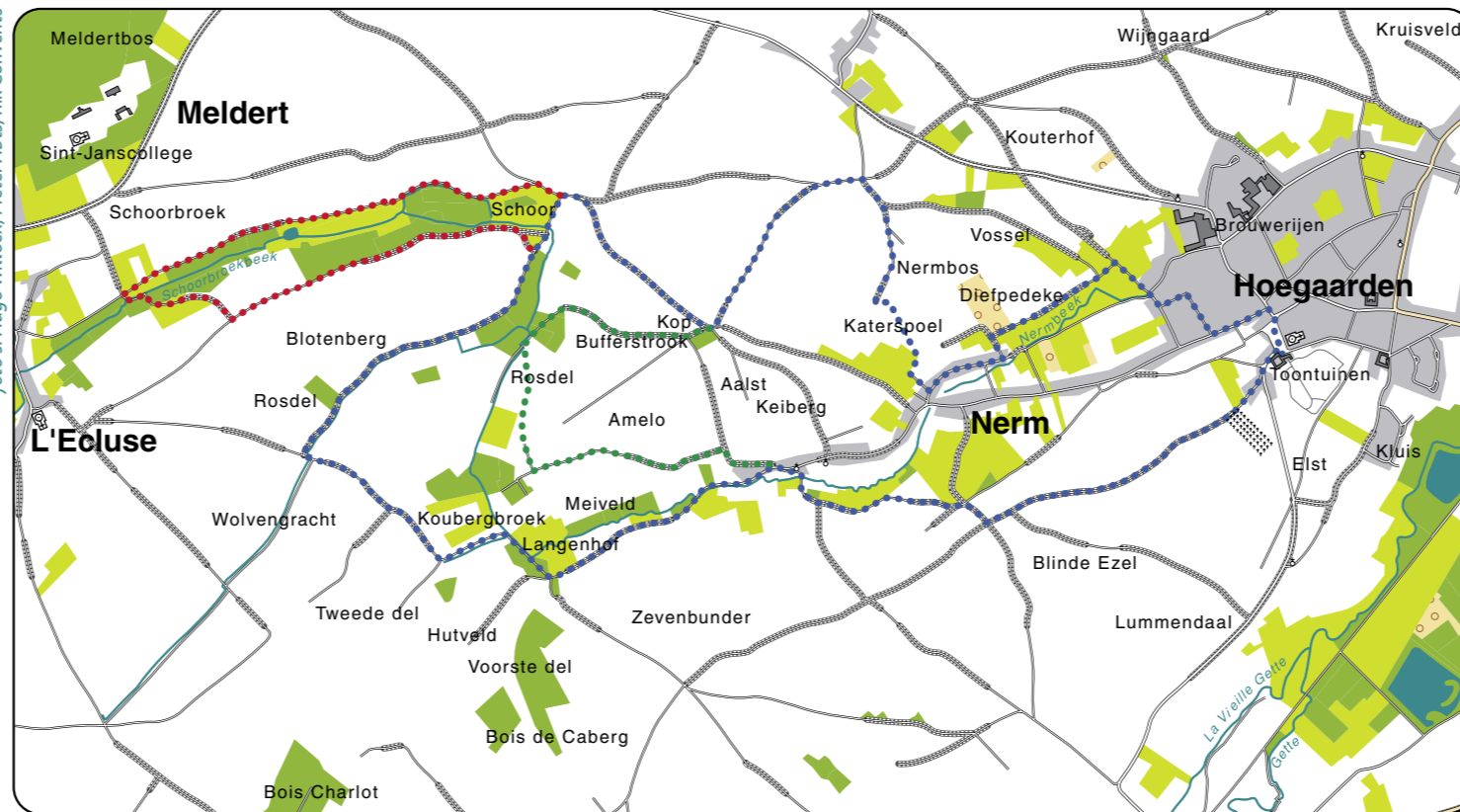
Als lid kan je met het hele gezin gratis deelnemen aan duizenden geleide wandelingen en andere activiteiten van Natuurpunt. Bovendien krijg je 10 % korting op boeken, verrekijkers en andere producten in de Natuurpunt-winkel. Je ontvangt ook een aantrekkelijk welkomstpakket. Daarin vind je onder meer een wandelgids met 30 uitgestippelde wandelingen in de mooiste natuurgebieden van Vlaanderen.

Het lidgeld bedraagt 20 euro per gezin. Gebruik het aangehecht overschrijvingsformulier of schrijf in via onze website www.natuurpunt.be.

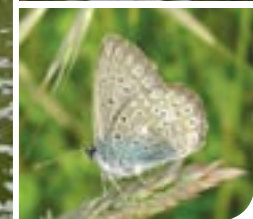
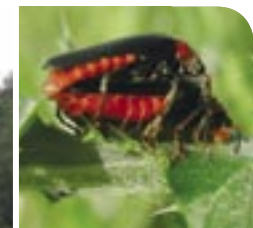
Meer info over de werking van Natuurpunt Velpe-Mene, de streekafdeling voor Bierbeek, Boutersem, Hoegaarden, Tienen en Glabbeek, vind je op www.velpe-mene.be of krijg je bij Hugo Abts, 016-73 30 23, natuurpunt@velpe-mene.be.



V.U.: Hugo Abts, Neervelpsestraat 48, 3360 Bierbeek
foto's: Hugo Willocx, Pieter Abts, Rik Convents



Triodos Bank



natuurpunt  Rosdel-Schoorbroek
Hoegaarden

Het landschap van Hoegaarden spreekt tot de verbeelding. Met zijn uitgestrekte akkers, weidse vergezichten, diep ingesneden groene valleien en prachtige holle wegen is deze streek uitgegroeid tot het mekka van de zachte natuurgenie-ter. Hier vind je een unieke mix van ruimte, natuur en stilte. Hier kan je echt tot rust komen en genieten. Deze folder maakt je wegwijs in het Rosdel, een flinke brok natuur op de (taal)grens tussen Hoegaarden en L' Ecluse.



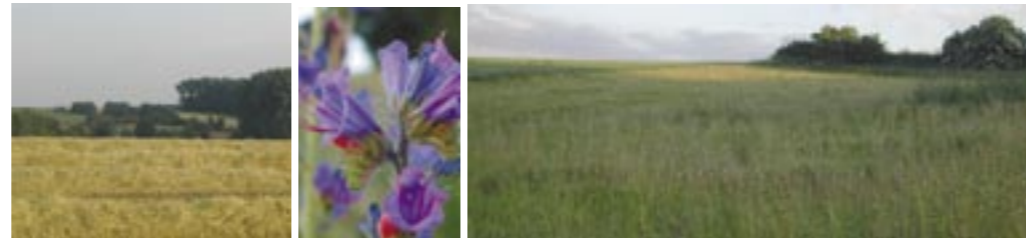
Het Rosdel-Schoorbroek is een quasi aaneengesloten complex van 67 ha natuur, beheerd door Natuurpunt Velpe-Mene. De vallei van de Schoorbroekbeek en de Nermbeek vormt de ruggengraat van het gebied. Die groene vallei maakt een grote S-bocht vanaf de grens van L'Ecluse (Sluizen-Bevekom) tot aan Nerm, gehucht van Hoegaarden. Op de valleiflanken liggen begeleidende natuurpercelen met topografische benamingen die getuigen van een rijke cultuurhistorie: Katerspoel, Egypte, Goudsberg, Blinde Ezel,... Bovenop de omliggende plateaus domineert de akkerbouw. Een netwerk van verbindende landschapselementen – houtkanten, graften, wegbermen – zorgt ervoor dat planten en dieren kunnen migreren doorheen dit unieke landschap.

De vallei zelf is een mozaïek van oude graslanden, rietpercelen, ruigten, elzenbroek en populieraanplantingen. De cultuurpopulieren worden gekapt om plaats te maken voor meer natuurlijk bos of moerassige ruigte. Vroeger waren de oevers van de beek op bepaalde plaatsen met

houtwerk verstevigd om meandering tegen te gaan. Nu is de beek hersteld in haar natuurlijke staat met een hoge waterstand en 'plas-dras'-oevers. Verspreid in de vallei zijn ook enkele poelen aangelegd.

De drogere valleiflanken vertonen op sommige plaatsen een terrasstructuur. De bodem is er stenig en kalkrijk. Naast enkele ruigten en lage bosjes met o.a. sleedoornstruiken trof je hier vroeger vooral akkers aan. Een aantal van die voormalige akkers is door Natuurpunt omgevormd tot waardevolle natuurpercelen. Daarvoor werden ze dun ingezaaid met gras en aanvankelijk tweemaal per jaar gemaaid om de bodem te verschrallen. Tegenwoordig worden ze nog éénmaal per jaar gemaaid en vervolgens begraasd met runderen van plaatselijke landbouwers.

De droge, kalkrijke graslanden die zo ontstaan zijn, worden gekoloniseerd door zeldzame planten als donderkruid, marjolein, aardaker, graslathyrus, beemdtkroon, stalkruid,...



maar ook meer algemene soorten zoals margriet, knooppkruid, heelblaadje, sint-janskruid en jakobskruid. Op de oudere percelen groeien borstelkrans, havikskruiden, kaasjeskruiden en slangenkruid. Kers op de taart zijn zeldzame orchideeën als bleek bosvogeltje, groengele wesp orchis en honderden bijenorchissen, naast de meer algemene brede wesp orchis. Op de valleiflanken is ook ruimte voor spontane opslag van sleedoorn, wilde rozensoorten, kornoelje, meidoorn, kardinaalsmuts, etc.

Een vallei vol dierenleven

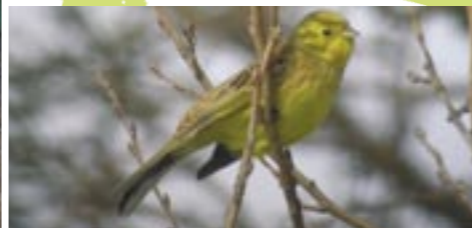
Enkele bijzondere vogels in het Rosdel zijn boomvalk, torenvalk, buizerd, ransuil, nachtegaal, waterral, geelgors en grauwe gors. Roodborsttapuit en sprinkhaanzanger namen de voorbije jaren spectaculair toe.

In dit mozaïeklandschap vind je ook de wilde hamster, zeldzame loopkevers en slakken, de levendbarende hagedis en de weidebeekjuffer.



Graan voor Gorzen

Natuurpunt Velpe-Mene beheert verschillende akkers die deels braak liggen, deels ingezaaid worden met graan. Het graan blijft tot na de winter op de akkers en vormt zo een rijk gedekte tafel voor vogels als geelgors, grauwe gors, ringmussen en verschillende soorten vinken. Op sommige momenten herbergen deze akkers tot 10 % van de Vlaamse populatie grauwe gorzen! Tegelijk zijn de 'natuurakkers' van groot belang voor bedreigde akkerplanten als groot spiegelklokje, blauw walstro, spiesbladleeuwebek, kleine wolfsmelk, e.a.



Natuurinrichting, ook voor mensen!

Zoals zoveel beken in Vlaanderen, werd ook de Schoorbroekbeek in het verleden het slachtoffer van 'verbeteringswerken'. Over een aanzienlijke lengte werd de beek rechtgetrokken en werden de oevers bekist met hout om spontane meandering tegen te gaan. De beek werd herleid tot een drainagegracht, waardoor het water razendsnel werd afgevoerd richting Hoegaarden.

Enige jaren geleden nam de provincie Vlaams-Brabant, op aandringen van Natuurpunt, als eerste het initiatief om een natuurherstelproject uit te voeren. In het provinciaal wachtbekken, langs de bovenloop, werd de houten bekisting verwijderd en werden de oevers aangeschuind om een geleidelijk herstel van het natuurlijk beektraject te

Storten toegelaten!

Wie de projecten van Natuurpunt Velpe-Mene wil steunen, kan een gift overmaken op rekening 293-0212075-88 van Natuurpunt met vermelding 'project 3997, Velpe-Mene'. Voor giften vanaf 30 euro wordt een fiscaal attest afgeleverd. Meer info op www.natuurpunt.be/velpe-mene.

Medewerkers welkom!

Een team van vrijwilligers staat in voor het natuurbeheer in het Rosdel. Wil je daarbij helpen, bijvoorbeeld door deel te nemen aan een werkdag, kijk dan op www.velpe-mene.be of geef een seintje aan natuurpunt@velpe-mene.be. Je mag ook contact nemen met Esther Buysmans, 016-46 23 36.

bekomen. Begin 2005 werd ook op de percelen van Natuurpunt een natuurherstelproject uitgevoerd met de steun van de afdeling Natuur van de Vlaamse overheid. Door het 'verondiepen' van de beek en het vernatten van de percelen erlangs kunnen de rietlanden uitbreiden. Zo ontstaat het favoriete biotoop voor zeldzame rietvogels als kleine karekiet, sprinkhaanzanger, rietgors, en - wiet weet - zelfs bruine kiekendief, porseleinhoen, cetti's zanger en woudaapje.

Niet alleen de natuur wordt beter van de natuurinrichting. Hoegaarden en Nerm zijn nu ook beter beveiligd tegen wateroverlast. De natuurinrichting verhoogt immers het waterbergend vermogen van de vallei. In periodes met grote hoeveelheden neerslag wordt het water langer vastgehouden in het natuurgebied, waardoor de stroomafwaarts gelegen dorpskernen gevrijwaard worden van waterellende.

